

CUM SIDERIBUS N° 163

Au cœur de l'hiver...

Une graine de renouveau

Nouvelle Lune du 17 Février 2026

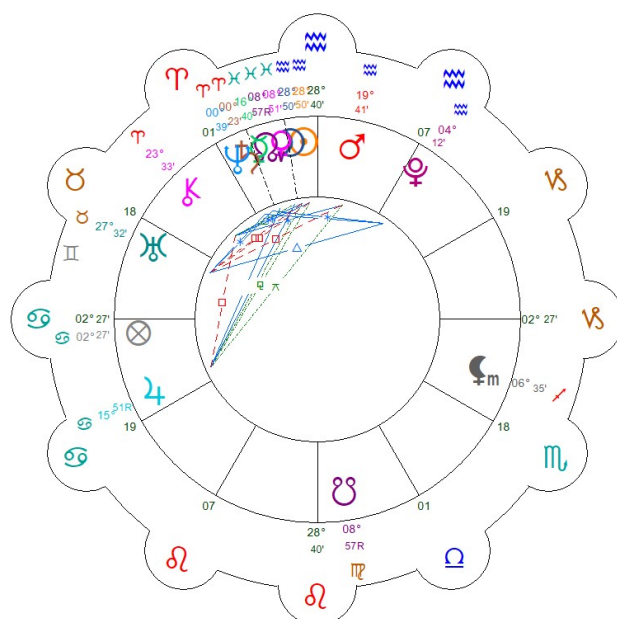


Il était une fois... des astrologues humanistes qui avaient décidé de composer quelques gammes littéraires, philosophiques, astronomiques, mythologiques, humoristiques, didactiques, artistiques, catégoriques, dubitatives, métaphoriques, allégoriques, concises... « cum sideribus », avec les étoiles.

Un thème, en relation avec l'actualité astrologique du moment, est proposé à tous. Une équipe, dont vous pouvez faire partie, se forme avant chaque numéro selon l'intérêt du thème et le souhait de travailler ensemble. Le texte, écrit à plusieurs mains, vous offre ainsi la quintessence de ce que les participants auront compris ou ressenti.

Nous espérons que ce texte à plusieurs voix vous apportera un éclairage créateur et inspirant ! N'hésitez pas à nous envoyer vos retours si ces textes ont une résonance pour vous ; nous publierons vos commentaires dans le prochain numéro.

Ce numéro a été rédigé par : en vert, Pilar Lebrun-Grandié, en violet, Marie-Christine Bard et en bleu, Marie-Laure Liébert.



Thème de Nouvelle Lune

Thème de Nouvelle Lune
3E03 - 50N38 LILLE
17.Fév.2026 12h 01 T.U.

Le thème de cette Nouvelle Lune du mois de février est un Dessin de type Bol, délimité par Pluton sur le 5° du Verseau, planète qui mène la partie pleine de ce Bol dans le sens horaire, et par Jupiter, planète qui traîne toujours dans le sens horaire. Il n'y a pas d'opposition entre les deux, ce qui peut rendre les possibilités de réalisation plus difficiles mais laisser aussi plus de liberté. La planète qui mène n'est pas conditionnée par les autres et a, au contraire, toute liberté pour les utiliser. Elle est celle dont on peut être le plus conscient car elle a passé l'Ascendant en premier, toujours dans le sens horaire. Par contre, la planète qui traîne doit, quant à elle, s'exprimer en fonction des besoins de toutes les autres. C'est celle qui franchira l'Ascendant en dernier. On peut peut-être dire qu'elle est encore dans l'inconscient. On peut aussi faire une analogie avec une planète qui se trouverait en Maison 12.

Ce type de dessin est basé sur le principe de l'opposition, c'est-à-dire sur le 2 : relation, confrontation, objectivité et prise de conscience.

La Planète qui traîne, Jupiter, sur le 16° du Cancer est ici très importante, car elle est rétrograde et seule à l'être et, de plus, elle se trouve dans un autre hémisphère que le reste du Bol. Elle relie donc l'intérieur, sous l'horizon, et l'extérieur, au-dessus de l'horizon

Avec Pluton Verseau, planète transpersonnelle qui mène, que pourrait-on comprendre ? Nous voyons de plus en plus la grande exigence de ceux qui voudraient laver plus "blanc que blanc". Ces partis politiques qui sont pour une tolérance zéro, comme ils disent, et qui proposent un état exemplaire. Cela peut faire sourire si nous prenons l'exemple récent d'un parti politique qui fraudait les finances européennes à son profit et qui, lorsqu'il se retrouve au tribunal, crie à la partialité des juges. Ses dirigeants ne savaient bien sûr pas que l'on ne pouvait pas utiliser des fonds européens à des fins personnelles et affirmaient auparavant que, si l'on n'avait pas un comportement exemplaire, on devait être inéligible à vie. Cela peut aussi faire penser à la période qui a suivi la révolution et que l'on a appelée la Terreur où étaient guillotines ceux qui ne suivaient pas rigoureusement la ligne révolutionnaire.

Pluton, planète qui mène, est suivie par Mars Verseau, toujours dans le sens horaire ce qui peut accentuer ce désir de perfectionnisme présent dans le Verseau et son second Maître Uranus. Bien sûr, la Nouvelle Lune qui suit est elle aussi dans le Verseau. Elle ne met pas en lumière pour l'instant ces idées-là car il s'agit d'une Nouvelle Lune, mais cela peut être dans l'inconscient et se révéler tout au long de cette lunaison. Puis viennent Vénus et Mercure dans le Signe des Poissons. Y aurait-il donc encore du "nettoyage" à faire ? Cela me fait penser aussi à la parabole de Jésus : « *Que celui qui n'a jamais péché lui jette la première pierre.* » Cela, bien sûr, n'évite pas à ceux qui commettent des actes malhonnêtes et préjudiciables à l'ensemble du collectif, de se retrouver devant la justice des hommes.

La justice, c'est ce qui permet de reconnaître la "bonne santé" d'un état.

Saturne vient enfin de rentrer dans le signe du Bélier où il se prépare à un nouveau cycle avec Neptune. Que nous réserve ce cycle dans le premier degré et le premier signe du

zodiaque ? Mars est le Maître du Bélier et il est donc en Verseau. Le Verseau est aussi le Signe de la fraternité et de la justice pour tous.

Avec Uranus, second maître du Verseau on pourrait voir émerger des situations imprévisibles offrant des idées novatrices et originales dont nous avons bien besoin. Il y a un Trigone un peu large entre Pluton sur le 5° du Verseau et Uranus sur le 28° du Taureau, planètes qui sont au-dessus de l'horizon.

Si nous calculons le mi-point, nous trouvons le 1° du Bélier, degré où se trouvent Neptune et Saturne. Leur cycle pourrait conduire à la mise en forme de ces belles idées.

Puis nous arrivons sur Jupiter en Cancer rétrograde sur le 16° du Cancer. Le Cancer représente une étape fondamentale dans la construction de l'Ego (Moi conscient). Si je deviens ce que je suis fondamentalement, je peux accepter que d'autres avancent à leur rythme et ils ne me feront pas peur. Je n'aurai pas envie de les bannir de la société humaine.

« Il n'y pas de lumière sans ombre, et pas de totalité psychique sans imperfection » disait G. Jung...



Cette lunaison de février est importante car deux jours après la N.L., le 20 février, se produira la conjonction Saturne Neptune ; c'est une conjonction attendue – redoutée - en tous cas remarquable puisqu'elle se produit à 1° du Bélier, début du zodiaque ... En Bélier on peut s'attendre à une période de bascule, de transition, de transformation profonde de nos sociétés, et de changements notables dans la gouvernance mondiale, à un nouvel ordre mondial par exemple, qu'on voit déjà à l'œuvre depuis un moment, puisque nous sommes déjà imprégnés par les énergies Bélier, alors que ces deux planètes y ont déjà parcouru quelques degrés auparavant : Neptune y a fait une incursion du 30.03.2025 au 22 octobre 25 – il est de retour en Bélier depuis le 26 janvier – et Saturne du 25.05.2025 au 1.09.2025 et il est revenu en Bélier le 14 février. On ne peut citer tous les bouleversements déjà intervenus au cours de cette période, en particulier avec le retour de Trump au pouvoir, qui s'emploie activement à bouleverser l'ordre mondial, à imposer son bon vouloir dans tous les domaines, internes aux Etats-Unis et extérieurs, d'une manière très « Bélier » ...

Le précédent transit de Neptune en Bélier, s'est produit en 1861, c'était le début de la guerre de Sécession. Le cycle Saturne Neptune dure environ 35/36 ans, en fonction des rétrogradations. Si l'on observe les précédentes conjonctions Saturne Neptune et les événements marquants qui se sont produits, on peut remarquer une incidence particulière de la Russie et des Etats-Unis. Et on peut préciser que le signe du Bélier est lié aux Etats Unis :

- En 1846, conjonction en Verseau, guerre américano-mexicaine, expansion des Etats-Unis vers l'Ouest,
- En 1917, conjonction en Lion, c'est la première guerre mondiale et la Révolution russe,
- En 1952/53, conjonction en Balance, c'est la guerre froide, la naissance de Poutine en 52, la mort de Staline en 53 ;
- En 1989, conjonction en Capricorne, c'est bien sûr la chute du mur de Berlin et l'effondrement du bloc soviétique, et l'invasion du Panama par les USA.

On peut alors peut-être caresser l'espoir de voir enfin la fin de la guerre en Ukraine ? On peut de toute façon s'attendre lors de cette conjonction en Bélier à une recomposition des rapports de force au niveau mondial, à des remous politiques, à la fin de certaines idéologies, et au renouveau de croyances périmées, mais étant donné la dimension égoïste du Bélier, on risque d'assister à des dérives autoritaires, que l'on voit déjà à l'œuvre depuis des mois... En outre, après toute la période Poissons de ces deux planètes, qui a permis la dissolution d'anciennes structures, on peut voir se dissiper définitivement certaines illusions et le réel s'imposer avec force...

On peut remarquer que ces deux planètes ne sont pas spécialement à l'aise en Bélier, signe de l'action impulsive.

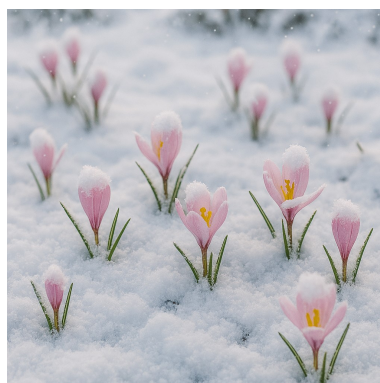
On voit déjà les rapports de force remplacer les règles de droit, c'est en quelque sorte l'action qui prime, et qui contient en elle-même sa seule limite, sa seule justification. Trump en est l'exemple emblématique, il ose s'affranchir complètement du droit et des règles démocratiques habituelles (ex. l'enlèvement de Maduro) ; on voit bien le précédent tentant qu'une telle attitude peut constituer pour d'autres chefs d'état avec des velléités autoritaires et impériales... Ces attitudes autoritaires décomplexées s'accompagnent de la critique en règle des démocraties à laquelle on assiste de la part de plusieurs chefs d'Etat ou responsables politiques, certains appartenant à de vieilles démocraties comme l'Amérique.

Avec le signe du Bélier verrons-nous l'avènement de leaders impulsifs, menés par leur ambition et tournés vers la satisfaction de leur ego ou au contraire de ceux qui agissent pour le bien de leur peuple, avec le souci des responsabilités qu'ils ont endossées (Saturne) ? On craint d'avoir déjà la réponse qui ne va pas dans un sens très rassurant... On peut associer à cette remarque le retour décomplexé du machisme et le développement de l'idéologie masculiniste, qui serait une réaction nécessaire à la « domination féministe » de tous ceux qui s'estiment brimés par le féminisme et veulent ainsi prendre leur revanche, aux Etats-Unis mais aussi en France.

Le don du Bélier est l'adaptabilité, c'est-à-dire que la réussite d'une action dépend de son adéquation aux conditions extérieures, et au besoin de la société que l'élan d'action serait de nature à satisfaire...Ce questionnement peut constituer un chemin de conscience fructueux que chacun d'entre nous peut suivre avant d'agir.

Comment tenter de s'adapter à ce monde dérégulé, devenu illisible et imprévisible ? Pour garder sa boussole personnelle, il faut avoir à l'esprit la vision du nouvel idéal que l'on veut poursuivre, (Neptune en Bélier) et réfléchir à la manière de l'incarner au mieux (Saturne). D'autant que cette conjonction Saturne Neptune forme un sextile avec Uranus en Taureau et avec Pluton en Verseau : le sextile est un aspect constructif et stabilisateur qui peut faciliter la traduction en actes (Uranus en Taureau) des impulsions spirituelles (Bélier) et accompagner notre transformation pour répondre aux besoins de la communauté (Pluton en Verseau) ...

Rappelons le beau symbole sabien du 1° Bélier : « une femme qui vient de sortir de la mer. Un phoque l'étreint. » et sa « Note-clé » : « Emergence de nouvelles formes et de la potentialité de conscience. »



Le symbole sabien de cette Nouvelle Lune, sur le 29^{ème} degré du Verseau, évoque « un papillon qui émerge d'une chrysalide », et le mot clé est « Métamorphose ». Voilà qui résonne étrangement avec l'événement principal de ce cycle lunaire, la conjonction Saturne Neptune, sur le 1^{er} degré du Bélier.

En effet même si la science nous propose des explications, cela peut être une source d'émerveillement de voir un papillon émerger de ce curieux cocon dans lequel une chenille s'était enveloppée ; c'est un changement de forme que rien n'annonçait a priori si on contemplait la chenille. Or le cycle Saturne Neptune nous parle également d'un changement de forme : la planète transpersonnelle Neptune fait entrer dans une mystérieuse chrysalide les formes bien définies régies par Saturne... et on est bien curieux de savoir ce qui va en sortir !!

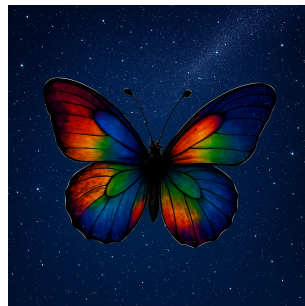
Certes le cycle lunaire ne dure que 29 jours, et le cycle Saturne Neptune 35,9 ans en moyenne. Mais la synchronicité est intéressante.

Pour le cycle lunaire, la Nouvelle Lune a lieu à la fin du Verseau. La note-clé du symbole sabien déjà évoqué met l'accent sur « la capacité de transformer complètement le caractère de sa conscience en modifiant radicalement les modèles structuraux du vécu quotidien et le genre de relations dans lesquelles on s'engage. » On peut prendre cette indication de Rudhyar comme un défi, ou une direction, pour le mois lunaire qui commence. Pluton au début du Verseau nous incite lui aussi à modifier en profondeur les schémas mentaux par lesquels nous donnons sens à notre vie ; confronté à un conflit idéologique le Verseau peut se radicaliser, se braquer ; Pluton nous incite à aller plus loin que l'univers mental parfois coupé de la réalité. Prévert l'écrivait déjà dans son recueil *Paroles* : « Quand on le laisse seul, le monde mental ment monumentalement ».

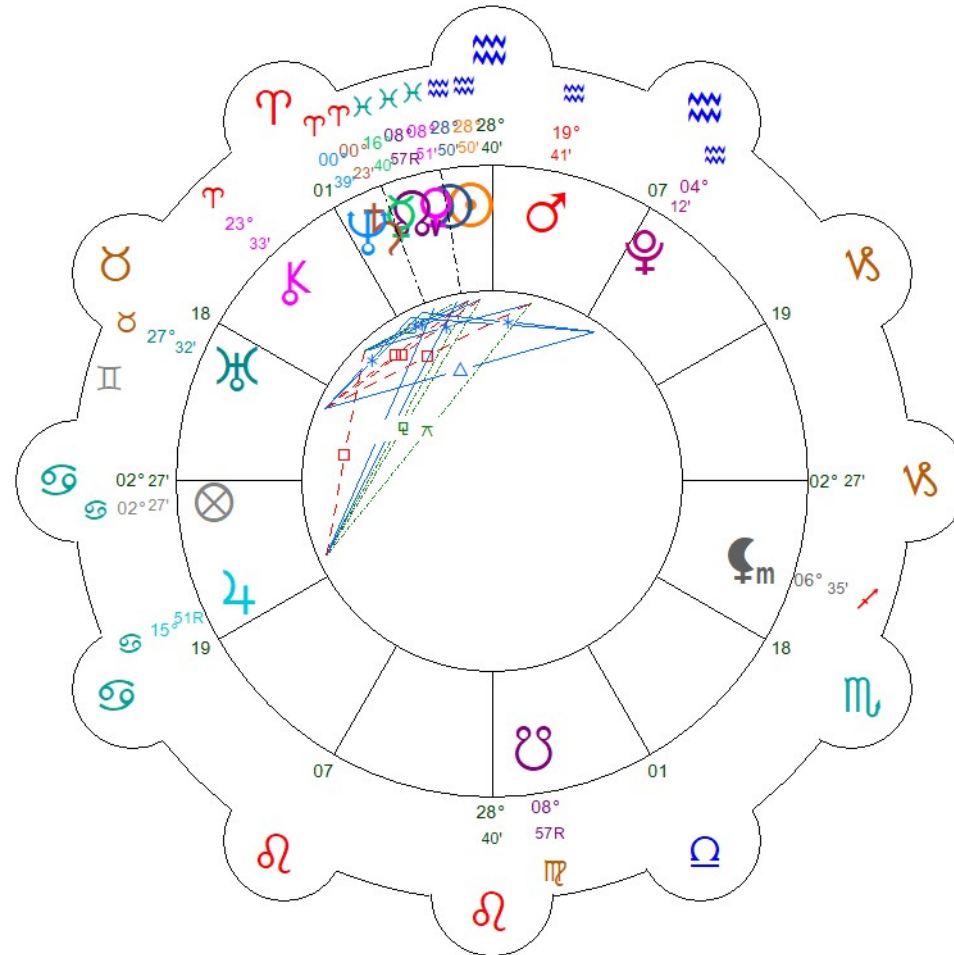
Le cycle Saturne Neptune a déjà fait beaucoup parler de lui ; les deux planètes étaient très proches depuis un an, mais l'origine du nouveau cycle vient seulement en ce 20 février 2026. Et la conjonction exacte n'a lieu qu'une seule fois. Comme l'écrit Marie-Christine Bard, on peut être un peu inquiet si on fait le lien entre ce nouveau cycle Saturne Neptune sur le 1^{er} Bélier, et les comportements décomplexés qui remettent au goût du jour la loi du plus fort, que ce soit en politique, ou dans les relations humaines avec le masculinisme. Mais on peut aussi proposer une autre vision. En effet cela fait quelque temps que l'on observe ces actes relevant semble-t-il d'un individualisme brutal, parfois forcené. On peut les considérer non pas comme le « programme » du nouveau cycle planétaire en Bélier, mais comme la question en jeu. On les a observés avant l'origine du cycle ; ces actes indiquent à quoi peut aboutir l'individualisme dans les structures sociales déjà installées en ce début de 21^{ème} siècle, structures marquées par les « -ismes » en usage : libéralisme, capitalisme, impérialisme, totalitarisme etc. Or nous avons en 2026 d'une part Pluton en Verseau qui œuvre à saper les idéologies périmées, non ajustées à notre époque ; et nous avons cette nouvelle conjonction Saturne Neptune qui pourrait proposer de nouveaux schémas pour fonder nos structures

sociales. Autrement dit, l'individualisme brutal que l'on voit à l'œuvre en ce moment est peut-être d'autant plus agressif qu'il va être soumis à une métamorphose. Car le Bélier en lui-même ne correspond pas à ces comportements outranciers. Dans le zodiaque archétypal, le Bélier n'a pas encore suffisamment de conscience de soi pour chercher à servir ses intérêts personnels ; il n'a pas suffisamment de consistance pour chercher à affirmer un pouvoir personnel. Sa mission est de permettre à un nouveau souffle, à une nouvelle énergie, de surgir dans la vie terrienne, d'inspirer les esprits, d'animer les vivants. Cela pourra se manifester sous forme d'intuitions, d'élan, de besoins irrépressibles de faire place à du neuf, même si on ne connaît pas encore ce dont il s'agit.

Et si on s'autorise à rêver un peu, on peut imaginer le scénario suivant : en Capricorne, Pluton a sapé les structures politiques traditionnelles ; en Verseau il pourrait nous inciter à créer des réseaux de citoyens ; et comme on s'autorise le rêve, allons jusqu'au bout et imaginons des réseaux de citoyens fraternels ! L'origine du cycle Saturne Neptune en Bélier pourrait être la bonne fée (on rêve on a dit !!) penchée sur le berceau des futurs individus, ceux qui seront capables, quand ils seront adultes, de créer ces réseaux fraternels, ou la bonne fée qui veille à la « métamorphose » des humains déjà grands qui se sentent un peu « papillons »... !



Thème de Nouvelle Lune



Thème de Nouvelle Lune
 3E03 - 50N38 LILLE
 17.Fév.2026 12h 01 T.U.